

T. C.
TARSUS KAYMAKAMLIĐI
ÖZEL TARSUS TOROS ORTAOKULU



2024-2028
Stratejik Planı



Mersin-2024



İSTİKLAL MARŞI

*Korkma! Sönmez bu şafaklarda yüzen al sancak,
Sönmeden yurdumun üstünde tüten en son ocak.
O benim milletimin yıldızıdır, parlayacak;
O benimdir, o benim milletimindir ancak.*

*Çatma, kurban olayım, çehreni ey nazlı hilal!
Kahraman ırkıma bir gül; ne bu şiddet, bu celal?
Sana olmaz dökülen kanlarımız sonra helal...
Hakkıdır, Hakk'a tapan milletimin istiklal.*

*Ben ezelden beridir hür yaşadım, hür yaşarım,
Hangi çılgın bana zincir vuracakmış? Şaşarım,
Kükremiş sel gibiyim, bendimi çiğner, aşarım,
Yırtarım dağları, enginlere sığmam, taşarım.*

*Garbın afakını sarmışsa çelik zırhlı duvar,
Benim iman dolu göğsüm gibi serhaddim var.
Ulusun, korkma! Nasıl böyle bir imanı boğar,
"Medeniyet" dediğin tek dişi kalmış canavar?*

*Arkadaş! Yurduma alçakları uğratma sakın,
Siper et gövdeni, dursun bu bayasızca akın.
Doğacaktır sana vadettiği günler Hakk'ın,
Kim bilir, belki yarın belki yarından da yakın.*

*Bastığın yerleri "toprak" diyerek geçme, tanı,
Düşün altındaki binlerce kefensiz yatanı.
Sen şehit oğlusun, incitme, yazıktır atanı,
Verme, dünyaları alsan da bu cennet vatanı.*

*Kim bu cennet vatanın uğruna olmaz ki feda?
Şüheda fışkıracak, toprağı sıksan şüheda.
Canı, cananı, bütün varımı alsın da Hüda,
Etmesin tek vatanımdan beni dünyada cüda.*

*Rubumun senden İlahi, şudur ancak emeli:
Değmesin mabedimin göğsüne namahrem eli.
Bu ezanlar, ki şehadetleri dinin temeli,
Ebedi, yurdumun üstünde benim inlemeli.*

*O zaman veeedile bin secde eder, varsa taşım,
Her cerihamdan, İlahi, boşansp kanlı yaşım,
Fışkırır rubumücerret gibi yerden naaşım,
O zaman yükselerek arşa değer belki başım.*

*Dalgalar sen de şafaklar gibi ey şanlı hilal!
Olsun artık dökülen kanlarımın hepsi helal.
Ebediyen sana yok, ırkıma yok izmihlal.
Hakkıdır, hür yaşamış bayrağımın hürriyet;
Hakkıdır, Hakk'a tapan milletimin istiklal.*

Mehmet Akif Ersoy

İli: MERSİN		İlçesi: TARSUS	
Adres:	KALEBURCU MAH. MÜCAVİR SOK. NO:487	Coğrafi Konum (link)	https://www.google.com/maps/dir//Kaleburcu,+M%C3%BCcavir+Sokak+No+487,+33400+Tarsus%2FMersin/@36.9324193,34.7426104,12z/data=!4m8!4m7!1m0!1m5!1m1!1s0x1527e128238c133b:0x37c666faafac179!2m2!1d34.8322212!2d36.9305267?entry=ttu
Telefon Numarası:	(324)6251052-6258021	Faks Numarası:	(324)6258021
e- Posta Adresi:	tarsustoroskoleji@hotmail.com	Web adresi:	www.toroskoleji.com
Kurum Kodu:	99952762	Öğretim Şekli:	Tam Gün



SUNUŞ

Bilindiği gibi 5018 sayılı Kamu Mali Yönetimi ve Kontrol Kanunu, "MEB Eğitimde Stratejik Planlama Yönergesi" ve 2022/21 sayılı Genelge doğrultusunda 2024-2028 dönemini kapsayan stratejik planlama çalışmaları tüm okul/kurumlarda yapılması öngörülmüştür.

Stratejik plan; hızla değişen 21. Yüzyıl'da, kurumların önlerini iyi görebilmeleri, kaynaklarını etkili ve verimli kullanabilmeleri için önemli bir araçtır. Eğitim yöneticilerinin bu süreçte değişim olgusunu doğru algılamaları gerekmektedir. Bilimsel düşünceye sahip olanlar; bugünden hareket ederek geleceği anlamaya, geleceğin şartlarını oluşturmaya ve uygulayıcılara sunmaya çalışanlardır. Stratejik planlama bir kültür, bir planlama, bir yönetim ve bir bütçeleme felsefesidir. Bu anlayışın okul yöneticileri olarak benimsenmesi ve eyleme dönüştürülmesi eğitim-öğretim hizmetinin bugünü ve geleceği için büyük önem arz etmektedir. Sorunların çözümünde öncelikle çok ayrıntılı ve bilinçli bir planlama ile ince stratejiler yatmaktadır. Kendi haline bırakılmış bir ortamda, plânlı okul gelişiminin bakış açısı, yapıları, ilkeleri, değerleri, yöntemleri, amaçları, hedefleri, vizyonları ve araçları bilinmeden gelişmek mümkün değildir.

Okul gelişimi; bilinçli, programlı, planlı, amaçlı karar ve uygulamalara bağlıdır. Okulumuzda da eğitim ve öğretim başta olmak üzere insan kaynakları ve kurumsallaşma, sosyal faaliyetler, alt yapı, toplumla ilişkiler ve kurumlar arası ilişkileri kapsayan 2019-2023 dönemi stratejik planı hazırlanmış ve başarıyla uygulamıştır. Bu anlayış içerisinde değişen çevresel şartlar göz önünde bulundurularak katılımcı yöntemlerle hazırlanan ve 2024-2028 yıllarını kapsayacak olan "Stratejik Plan"ımızı yürürlüğe koymuş bulunmaktayız. Müdüründen, en alt kademedeki çalışanına kadar tüm personelimizle, planda yer alan amaç ve hedefleri uygulamak suretiyle, her alanda başarıya sahip ve kurumsal kapasitesini artırmış bir okul olma vizyonunu sürekli kılmak gayretinde olacağız. Bu vesile ile planlama çalışmalarında emeği geçenlere teşekkürü bir borç biliyor; plan hazırlama sürecinde olduğu gibi, uygulama sürecinde de aynı başarıyı sağlayabileceğimize inanıyorum. Saygılarımla...

Eda BOĞA
Okul Müdürü

İÇİNDEKİLER

İçindekiler bölümü hazırlanırken ve planın sayfa tasarımı yapılırken aşağıda verilen sıralama dikkate alınmalıdır.

1. GİRİŞ VE STRATEJİK PLANIN HAZIRLIK SÜRECİ

- 1.1. Strateji Geliştirme Kurulu ve Stratejik Plan Ekibi
- 1.2. Planlama Süreci

2. DURUM ANALİZİ

- 2.1. Kurumsal Tarihçe
- 2.2. Uygulanmakta Olan Planın Değerlendirilmesi
- 2.3. Mevzuat Analizi
- 2.4. Üst Politika Belgelerinin Analizi
- 2.5. Faaliyet Alanları ile Ürün ve Hizmetlerin Belirlenmesi
- 2.6. Paydaş Analizi
- 2.7. Kuruluş İçi Analiz
 - 2.7.1. Teşkilat Yapısı
 - 2.7.2. İnsan Kaynakları
 - 2.7.3. İstatistik Veriler
- 2.8. Güçlü ve Zayıf Yönler ile Fırsatlar ve Tehditler (GZFT) Analizi
- 2.9. Tespit ve İhtiyaçların Belirlenmesi

3. GELECEĞE BAKIŞ

- 3.1. Misyon, Vizyon ve Temel Değerler
- 3.2. Mison
- 3.3. Vizyon
- 3.4. Temel Değerler

4. AMAÇ, HEDEF VE STRATEJİLERİN BELİRLENMESİ

- 4.1. Amaç, hedef, gösterge ve stratejiler
- 4.2. Maliyetlendirme

5. İZLEME VE DEĞERLENDİRME

6. Tablo/Şekil/Grafikler/Ekler

Kısaltmalar

MEB	Milli Eğitim Bakanlığı
MEM	Milli Eğitim Müdürlüğü
AR-GE	Araştırma ve Geliştirme
SP	Stratejik planlama
SA	Stratejik amaç
SH	Stratejik hedef
PH	Performans hedefi
PG	Performans göstergeleri
AB	Avrupa Birliği
GZFT	Güçlü, zayıf, Fırsat, Tehdit
YİBO	Yatılı ilköğretim Bölge Okulu
İLSİS	İl ve İlçe MEM Yönetim Bilgi Sistemi
BTS	Bilgi Teknoloji Sınıfı
HEM	Halk Eğitim Merkezi
TEŞ	Temel Eğitim Şubesi
OŞ	Orta Öğretim Şubesi
DÖŞ	Din Öğretimi Şubesi
MTEŞ	Mesleki ve teknik Eğitim Şubesi
ÖERHŞ	Özel Eğitim ve Rehberlik Şubesi
HBÖŞ	Hayat Boyu Öğrenme Şubesi

TANIMLAR

Eylem Planı: İdarenin stratejik planının uygulanmasına yönelik faaliyetleri, bu faaliyetlerden sorumlu ve ilgili birimler ile bu faaliyetlerin başlangıç ve bitiş tarihlerini içeren plandır.

Faaliyet: Belirli bir amaca ve hedefe yönelen, başlı başına bir bütünlük oluşturan, yönetilebilir ve maliyetlendirilebilir üretim veya hizmetlerdir.

Hazırlık Programı: Stratejik plan hazırlık sürecinin aşamalarını, bu aşamalarda gerçekleştirilecek faaliyetleri, bu aşama ve faaliyetlerin tamamlanacağı tarihleri gösteren zaman çizelgesini, bu faaliyetlerden sorumlu birim ve kişiler ile stratejik planlama ekibi üyelerinin isimlerini içeren ve stratejik planlama ekibi tarafından oluşturulan programdır.

Vizyon: Vizyon idarenin geleceğini sembolize eden genel amacdır. Vizyon bildirimini, stratejik planın kapsadığı zaman diliminin de ötesinde, uzun vadede idarenin gerçekleştirmek istediklerini ve ulaşmak istediği yeri yansıtacak bir şekilde belirlenir.

Misyon Misyon bir idarenin var oluş sebebidir. İdarenin ne yaptığını, nasıl yaptığını ve kimin için yaptığını açıkça ifade eder. Stratejik plana temel teşkil eden misyon bildirimini, idarenin sunduğu tüm hizmetler ile gerçekleştirdiği tüm faaliyetleri kapsayan bir şemsiye kavramdır.

Temel Değerler: Temel değerler, karar alıcıların idareyi yönetirken bağlı kalacakları inançları ve çalışma felsefesini yansıtır.

Hedef Kartı: Amaç ve hedef ifadeleri ile performans göstergelerini, gösterge değerlerini, göstergelerin hedefe etkisini, sorumlu ve işbirliği yapılacak birimleri, riskleri, stratejileri, maliyetleri, tespitler ve ihtiyaçları içeren karttır.

Performans Göstergesi: Stratejik planda hedeflerin ölçülebilirliğini miktar ve zaman boyutuyla ifade eden araçlardır.

Stratejiler: Stratejiler, idarenin hedeflerine nasıl ulaşılacağını gösteren kararlar bütünüdür. İyi belirlenmiş stratejiler olmaksızın hedefleri etkili bir biçimde uygulamaya geçirmek mümkün değildir.

Stratejik Plan Değerlendirme Raporu: İzleme tabloları ile değerlendirme sorularının cevaplarını içeren ve her yıl Şubat ayının sonuna kadar hazırlanan rapordur.

Stratejik Plan Genelgesi: Stratejik plan hazırlık çalışmalarını başlatan, Strateji Geliştirme Kurulu üyelerinin isimlerini içeren ve bakanlıklar ile bakanlıklara bağlı, ilgili ve ilişkili kuruluşlarda Bakan, diğer kamu idareleri ve mahalli idarelerde üst yönetici tarafından yayımlanan genelgedir.

1. GİRİŞ VE STRATEJİK PLANIN HAZIRLIK SÜRECİ

1.1. Strateji Geliştirme Kurulu ve Stratejik Plan Ekibi

Stratejik plan hazırlık çalışmalarının başladığı, İl Milli Eğitim Müdürlüğü tarafından 2022/21 sayılı Genelge ile duyurulmuştur. Okulumuzun 2024–2024 Stratejik Planı, literatür taraması, durum analizi raporu, iç ve dış paydaşların görüşleri doğrultusunda hazırlanmıştır. Bu kapsamda kurul ve ekip oluşturulmuştur.

Okul Strateji Geliştirme Kurulu: Okul müdürünün başkanlığında, bir okul müdür yardımcısı, bir öğretmen ve okul/aile birliği başkanı ile bir yönetim kurulu üyesi olmak üzere 5 kişiden oluşan üst kurul kurulur.

Tablo 1: Stratejik Planlama Kurulu üyeleri

ÖZEL TARSUS TOROS ORTAOKULU STRATEJİ GELİŞTİRME KURULU			
No	Adı Soyadı	Görevi	
1	Eda BOĞA	Okul Müdürü	Komisyon Başkanı
2	Mahmut ÇELİK	Öğretmen	Komisyon Üyesi
3	Kadir BOZGAÇ	Öğretmen	Komisyon Üyesi
4	Esat DÖNMEZ	Okul Aile Birliği Başkanı	Komisyon Üyesi
5	Öznur AKYÜREK	Öğrenci Veli	Komisyon Üyesi

Tablo 2: Stratejik Planlama Ekibi Üyeleri

Okul Stratejik Planlama Ekibi: Okul müdürü tarafından görevlendirilen ve üst kurul üyesi olmayan müdür yardımcısı başkanlığında, okul/kurumun büyüklüğü ve şartları doğrultusunda öğretmenler ve gönüllü velilerden oluşur.

ÖZEL TARSUS TOROS ORTAOKULU STRATEJİK PLANLAMA EKİBİ			
No	Adı Soyadı	Görevi	
1	Mustafa ÇOR	Müdür Yardımcısı	Komisyon Başkanı
2	Sinan GÜNOVA	Öğretmen	Komisyon Üyesi
3	Özgür ŞENBAŞ	Öğretmen	Komisyon Üyesi
4	Berfin KARACAN	Öğretmen	Komisyon Üyesi
5	ZEYNEP TOPÇU	Gönüllü Veli	Komisyon Üyesi

1.2. Planlama Süreci:

2024-2028 dönemi Stratejik planlama sürecinin belirli bir zaman dilimi içerisinde tamamlanması ve kaynakların etkin kullanımı amacıyla, ekibimiz tarafından Milli Eğitim Müdürlüğü Ar-Ge biriminin koordinasyonu doğrultusunda çalışmalar başlatılmıştır.

Stratejik planlama hazırlık süreci katılımçılık ilkesi çerçevesinde kararlar üst kurulla yapılan toplantılarla alınmıştır. Toplantılara üst kurulun yanında öğretmen ve personellerin katılımıyla gerçekleştirilmiştir.

2. DURUM ANALİZİ

Durum analizi bölümünde okulumuzun mevcut durumu ortaya konularak neredeyiz sorusuna yanıt bulunmaya çalışılmıştır.

Bu kapsamda okulumuzun kısa tanıtımı, okul künyesi ve temel istatistikleri, paydaş analizi ve görüşleri ile okulumuzun Güçlü Zayıf Fırsat ve Tehditlerinin (GZFT) ele alındığı analize yer verilmiştir.

2.1. Kurumsal Tarihçe

Mersin’de 1964 yılında Eğitim-Öğretime hizmet vermeye başlayan ‘Özel Toros Okulları’ 2002 yılından bu yana, Tarsus’ta da öğretime hizmet vermektedir. Tarsus’taki okulumuz Kaleburcu Mahallesi Mücavir Sokak’tadır. Okulumuz 10.014m² lik bir alana kurulmuş olup; tek binadan oluşmaktadır. Bünyesinde ‘Tarsus Özel Toros Anadolu Lisesi, Tarsus Özel Toros Fen Lisesi, Özel Tarsus Toros Ortaokulu ve Özel Tarsus Toros İlköğretim Okulu bulunmaktadır.

Ayrıca okulumuz bünyesinde Fen Bilgisi, Fizik, Biyoloji ve Kimya derslerinde kullanılan donanımlı dört laboratuvarımız; kütüphanemiz, bilgisayar, dersliklerimiz mevcuttur.

Okul bahçemiz 3500 metre kare bir alan olup, içerisinde kapalı spor salonu yer almaktadır.

Okulumuz Mersin’de Özel Toros Okullarının üstlendiği vizyonu; yani bilgi çağının gereklerini yerine getiren, çağdaş yöntem ve teknikleri kullanan, bilgiye ulaşma yollarını bilen yerinde ve doğru kararlar verebilen, yapıcı, ileri görüşlü öğrenciler yetiştirme görevini Tarsus’ta da üstlenmiştir.

Özel Toros Okulları; okul öncesi eğitimden üniversiteye kadar sahip olduğu kurumlar zinciri ile eğitimin sürekliliği ilkesini gerçekleştirmektedir. Bilgi çağının gerektirdiği yeniliklere açık, birçok başarıya imza atmış olan kurucumuz Sayın Ali ÖZVEREN, çağdaş uygarlık düzeyini aşacak öğrenci yetiştirmekte bize model olmaktadır. Kurum, Atatürk ilke ve devrimlerine bağlı, özgüveni yüksek, yaratıcı, üretken, toplumsal sorumluluk sahibi, onurlu, mutlu ve sağlıklı bireyler yetiştirmeyi misyon edinmiştir.

Kurumumuz; yaşayan, yaşatan, nesilden nesile geçen ve giderek çoğalan Özel Toros Okulları ailesi olarak; sevgi, saygı ve güvenin var olduğu bir eğitim ortamını geliştirerek sürdürmenin gururunu taşıyor.

Hepimiz gücümüzü Atatürk’ün öngördüğü ilke ve değerlerden alıyoruz. Bu değerler ışığında, çağdaş uygarlık düzeyini aşma çalışmalarımızı her geçen yıl artan başarılarımızla sürdüreceğiz.

2.2. Uygulanmakta Olan Stratejik Planın Değerlendirilmesi

Okulumuz 2020-2024 stratejik planmasında planlanan uygulamaların büyük çoğunluğunu yerine getirmiştir. Eksik olan kısımların geliştirilmesi için gerekli çalışmalar yapılmaktadır.

2.3. Yasal Yükümlülükler ve Mevzuat Analizi

<i>Yasal Yükümlülük (Görevler)</i>	<i>Dayanak (Kanun, Yönetmelik, Genelge adı ve no'su)</i>
Her Türk çocuğuna iyi bir vatandaş olmak için gerekli temel bilgi, beceri, davranış ve alışkanlıkları kazandırmak; onu milli ahlak anlayışına uygun olarak yetiştirmek.	* 1739 sayılı kanunun 23. maddesi * 222 sayılı kanunun 1. maddesi, * İlköğretim Kurumları Yönetmeliğinin 5. maddesi
Her Türk çocuğunu ilgi, istidat ve kabiliyetleri yönünden yetiştirerek hayata ve üst öğrenime hazırlamak.	* 1739 sayılı kanunun 23. maddesi.
Öğrencilere, Atatürk ilke ve inkılâplarını benimsetme; Türkiye Cumhuriyeti Anayasası'na ve demokrasinin ilkelerine, insan hakları, çocuk hakları ve uluslararası sözleşmelere uygun olarak haklarını kullanma, başkalarının haklarına saygı duyma, görevini yapma ve sorumluluk yüklenebilen birey olma bilincini kazandırmak.	* İlköğretim Kurumları Yönetmeliğinin 5. maddesi

2.4. Üst Politika Belgeleri Analizi

Üst Politika Belgeleri	
12. Kalkınma Planı	Cumhurbaşkanlığı Programı
Orta Vadeli Program	Cumhurbaşkanlığı Yıllık Programı
Millî Eğitim Bakanlığı Stratejik Planı	Mersin İl Millî Eğitim Müdürlüğü Stratejik Planı
Tarsus İlçe Millî Eğitim Müdürlüğü Stratejik Planı	

2.5. Faaliyet Alanları ile Ürün/Hizmetlerin Belirlenmesi

Faaliyet Alanı	Ürün/Hizmetler
Eğitim-Öğretim Hizmetleri	<ol style="list-style-type: none">1. Eğitim-öğretim iş ve işlemleri2. Ders Dışı Faaliyet İş ve İşlemleri3. Özel Eğitim Hizmetleri4. Kurum Teknolojik Altyapı Hizmetleri5. Anma ve Kutlama Programlarının Yürütülmesi6. Sosyal, Kültürel, Sportif Etkinlikler7. Öğrenci İşleri (kayıt, nakil, ders programları vb.)8. Zümre Toplantılarının Planlanması ve Yürütülmesi9. Mezunlar
Stratejik Planlama, Araştırma-Geliştirme	<ol style="list-style-type: none">1. Stratejik Planlama İşlemleri2. İhtiyaç Analizleri3. Eğitime İlişkin Verilerin Kayıtlanması4. Araştırma-Geliştirme Çalışmaları5. Projeler Koordinasyon
İnsan Kaynaklarının Gelişimi	<ol style="list-style-type: none">1. Personel Özlük İşlemleri2. Norm Kadro İşlemleri3. Hizmet İçi Eğitim Faaliyetleri
Fiziki ve Mali Destek	<ol style="list-style-type: none">1. Okul Güvenliğinin Sağlanması2. Ders Kitaplarının Dağıtımı3. Taşınır Mal İşlemleri4. Taşımalı Eğitim İşlemleri5. Temizlik, Güvenlik, Isıtma, Aydınlatma Hizmetleri6. Evrak Kabul, Yönlendirme ve Dağıtım İşlemleri7. Arşiv Hizmetleri8. Sivil Savunma İşlemleri
Denetim ve Rehberlik	<ol style="list-style-type: none">1. Okul/Kurumların Teftiş ve Denetimi2. Öğretmenlere Rehberlik ve İşbaşında Yetiştirme Hizmetleri3. Ön İnceleme, İnceleme ve Soruşturma Hizmetleri
Halkla İlişkiler	<ol style="list-style-type: none">1. Bilgi Edinme Başvurularının Cevaplanması2. Protokol İş ve İşlemleri3. Basın, Halk ve Ziyaretçilerle İlişkiler4. Okul-Aile İşbirliği
Rehberlik Faaliyetleri	<ol style="list-style-type: none">1. Öğrencilere rehberlik hizmetinin sunulması2. Velilere yönelik rehberlik çalışmalarının yapılması3. Rehberlik faaliyetlerinin yürütülmesi

*Tabloda sıralanan faaliyet alanları örnek olarak sıralanmıştır. Okul/kurumlar tür ve yapılarına göre faaliyet alanlarını ve ürün /hizmetlerini belirleyeceklerdir.

2.6. Paydaş Analizi

Stratejik planlama ve kalite yönetiminin temel unsurlarından birisi katılımcılıktır. Stratejik planın sahiplenilmesi ve uygulamanın etkinliğini artırmak amacıyla il müdürlüğümüzün etkileşim içinde olduğu paydaşların görüşleri dikkate alınmıştır.

Paydaşlar, idarenin ürün ve hizmetleriyle ilgisi olan, idareden doğrudan veya dolaylı, olumlu ya da olumsuz yönde etkilenen veya idareyi etkileyen kişi, grup veya kurumlardır.

1- Paydaşların Tespiti

Paydaş Adı	İç Paydaş	Dış Paydaş
Tarsus Kaymakamlığı		√
İlçe Milli Eğitim Müdürlüğü İdare ve Personelleri		√
Öğretmenler	√	
Öğrenciler	√	
Okul Müdürlükleri	√	
Veliler		√
RAM		√
Tarsus Belediyesi		√
Gençlik Hizmetleri ve Spor İlçe Müdürlüğü		√
İlçe Sağlık Müdürlüğü		√
Aile ve Sosyal Politikalar İlçe Müdürlüğü		√
Mahalle Muhtarlığı		√
Özel Eğitim ve Rehabilitasyon Merkezleri		√
Hayırseverler		√
Eğitim sendikaları		√
Medya		√
İlçe Emniyet Müdürlüğü		√
İlçe Müftülüğü		√

2- Paydaşların Önceliklendirilmesi

Paydaşların önceliklendirilmesinde paydaşların etki ve önem derecesi dikkate alınarak tespit edilmiştir. Paydaşların önceliklendirilmesi, etki ve önemlerinin tespit edilmesinde Paydaş Etki/Önem Matrisi tablosundan yararlanılmıştır.

Paydaş Adı	İç Paydaş	Dış Paydaş	Önem Derecesi	Etki Derecesi	Önceliği
Tarsus Kaymakamlığı		√	5	5	5
İlçe Milli Eğitim Müdürlüğü İdare ve Personelleri		√	5	5	5
Öğretmenler	√		5	5	5
Öğrenciler	√		5	5	5
Veliler		√	5	5	5
Okul Müdürlükleri	√		5	5	5
RAM		√	3	5	5
Tarsus Belediyesi		√	4	4	4
Gençlik Hizmetleri ve Spor İlçe Müdürlüğü		√	3	3	3
Tarsus İlçe Sağlık Müdürlüğü		√	3	3	3
Ail eve Sosyal Politikalar İlçe Müdürlüğü		√	3	3	3
Mahalle Muhtarlığı		√	4	4	4
Özel Eğitim ve Rehabilitasyon Merkezleri		√	3	3	3
Hayırseverler		√	4	4	4
Eğitim sendikaları		√	3	3	3
Medya		√	2	2	2
İlçe Emniyet Müdürlüğü		√	4	4	4
İlçe Müftülüğü		√	4	4	4
Önem Derecesi: 1, 2, 3 gözet; 4,5 birlikte çalış					
Etki Derecesi: 1, 2, 3 İzle; 4, 5 bilgilendir					
Önceliği: 5=Tam; 4=Çok; 3=Orta; 2=Az; 1=Hiç					

3- Paydaş görüş ve önerilerinin alınması ve değerlendirilmesi

Özel Tarsus Toros Ortaokulu olarak öğrenci, öğretmen ve personellere “ Durum Tespit Çalışması “ anketlerini göndererek ilgili paydaşlarımızın Durum Tespit Çalışmasında yer almaları istenmiştir. Böylece Özel Tarsus Toros Ortaokulunun durum tespitinde bütün bağlı birimlerin ortak katılımı doğrultusunda paydaşlarımızın görüş ve beklentileri yapılan anketlerle tespit edilmiştir. Paydaş anketi okul çalışanları ve öğrencilere uygulanmıştır. Ankete 95 kişi katılmıştır.

3.1. Paydaşların Müdürlük Faaliyetlerinden Memnuniyet Düzeyi: %86

3.2. Öncelik Verilmesi Gerekli Görülen Faaliyet Alanları:

1. Kültürel ve sanatsal faaliyetlerin artırılması
2. Kantin ürünlerinin çeşitlendirilmesi
3. Öğrenci takibi ve etkin rehberlik
4. Okul kulüp çalışmalarının artırılması
5. Sportif faaliyetlerin artırılması

3.3. Memnun Olunan Faaliyet Alanları:

1. Okulun fiziki durumu ve imkanları
2. Akran zorbalığına karşı alınan tedbirler
3. Öğrenci öğretmen ilişkileri
4. Öğretmenlerin ders işleyiş yöntemi
5. Yeni gelen öğrencilere uyum desteği

2.7. Okul/ Kurum İçi Analiz

2.7.1. Kurum içi analiz

Okul/Kurum İçi	Analiz İçerik Tablosu
Öğrenci sayıları	Sınıf kademeleri, meslek alan dalları, kaynaştırma öğrencileri, yabancı uyruklu öğrenciler gibi demografik özelliklere dair detaylı sınıflandırmaları kapsamalıdır. e-Okul kayıtları kullanılarak hazırlanabilir.
Akademik başarı verileri	e-Okul kayıtları kullanılarak erişim sağlanabilir.
Sosyal-kültürel-bilimsel ve sportif başarı verileri	Belirtilen alanlarda yarışma ödülleri ya da lisansları olan öğrencilere dair sayısal verileri kapsamalıdır.
Öğrenme stilleri envanteri	Okul rehberlik servisi tarafından uygulanmaktadır.
Devam-devamsızlık verileri	e-Okul kayıtları kullanılarak erişim sağlanabilir. Aynı zamanda okul rehberlik servisi tarafından devamsızlık nedenleri anketi uygulanarak detaylı bir analiz gerçekleştirilmesi önerilmektedir.
Okul disiplinini etkileyen faktörler anketi	Okul rehberlik servisi tarafından uygulanmaktadır.
İnsan kaynakları verileri	İdareci, öğretmen ve destek personeline dair sayısal veriler, lisans ya da yüksek lisans programlarından mezuniyet durumlarını da kapsamalıdır.
Öğretmenlerin hizmet içi eğitime katılma oranları	MEBBİS verileri kullanılarak erişim sağlanabilir.
Öğrenme ortamı verileri	Okulun fiziki yapısına (ana ve ek binalar, kapalı spor salonu vb.) ve öğrenme ortamlarına (sınıf sayısı, laboratuvar ve kütüphane vb.) dair verileri içermelidir.
Okul/kurum ortamını değerlendirme anketi	Okul rehberlik servisi tarafından uygulanmaktadır.

*Tabloda sıralanan bilgiler, örnek olarak sıralanmıştır.

2.7.2. İnsan Kaynakları

Okullarda insan kaynaklarını, organizasyonel amaçlar doğrultusunda en verimli şekilde kullanmak; insan kaynağının iç ve dış gelişmelere uygun olarak etkin bir şekilde planlanmasını, geliştirilmesini ve değerlendirilmesini sağlamak kurumun verimliliği açısından büyük önem taşımaktadır.

Tablo 3: Özel Tarsus Toros Ortaokulu Çalışanlarının Eğitim Düzeyi ve Cinsiyetine Göre Dağılım

	DOKTORA			YÜKSEK LİSANS			LİSANS			ÖNLİSANS			ORTAOKUL VE ALTI		
	E	K	T	E	K	T	E	K	T	E	K	T	E	K	T
Okul Müdürü								1	1						
Müdür yardımcıları							1		1						
Branş Öğretmenleri							5	6	11						
Rehber Öğretmen								1	1						
İdari Personeller															
Yardımcı Personeller											2	2			
Güvenlik Görevlisi															
TOPLAM							6	8	14			2			

İdari Personelin Hizmet Süresine İlişkin Bilgiler

Hizmet Süreleri	2020 Yılı İtibarıyla	
	Kişi Sayısı	%
1-4 Yıl	1	5,8
5-6 Yıl		
7-10 Yıl		
10.....Üzeri	1	5,8

Tablo . Öğretmenlerin Hizmet Süreleri (Yıl İtibarıyla)

Hizmet Süreleri	Branşı	Kadın	Erkek	Hizmet Yılı	Toplam
1-3 Yıl	İNGİLİZCE, MATEMATİK RESİM DİN KÜLTÜRÜ MÜZİK	5	3	2	8
4-6 Yıl	TÜRKÇE FEN BİLİMLERİ SOSYAL BİLGİLER ALMANCA ÖĞRT.	2	3	4	5
7-10 Yıl					
11-15 Yıl					
16-20					
20 ve üzeri					

Yönetici ve Öğretmenlerin Katıldığı Hizmet İçi Eğitim Programları

Adı ve Soyadı	Branşı	Katıldığı Hizmet İçi Eğitim Sayısı
Kadir BOZGAÇ	FEN BİLİMLERİ	1

Okul/kurum Rehberlik Hizmetleri

Mevcut Kapasite				Mevcut Kapasite Kullanımı ve Performans					
Psikolojik Danışman Norm Sayısı	Görev Yapan Psikolojik Danışman Sayısı	İhtiyaç Duyulan Psikolojik Danışman Sayısı	Görüşme Odası Sayısı	Danışmanlık Hizmeti Alan			Rehberlik Hizmetleri İle İlgili Düzenlenen Eğitim/Paylaşım Toplantısı vb. Faaliyet Sayısı		
				Öğrenci Sayısı	Öğretmen Sayısı	Veli Sayısı	Öğretmenlere Yönelik	Öğrencilere Yönelik	Velilere Yönelik
	1	0	1	40	2	8	20	13	10

Teknolojik Araç-Gereç Durumu

Araç-Gereçler	Adet
Bilgisayar	22
Yazıcı	4
Tarayıcı	X
Tepegöz	X
Projeksiyon	4
Televizyon	X
İnternet bağlantısı	Var
Fax	VAR
Video	X
DVD Player	X
Fotoğraf makinası	X
Kamera	X
Okul/kurumun internet sitesi	Var
Personel/e-mail adresi	Tüm personele ait özel e-mail adresi var.
Diğer araç-gereçler	X

Tablo Fiziki Mekân Durumu

Fiziki Mekân	Var	Yok	Adedi	İhtiyaç	Açıklama
Öğretmen Çalışma Odası	*		1	YOK	
Ekipman Odası		*	0	YOK	
Kütüphane	*		1	YOK	
Rehberlik Servisi	*		1	YOK	
Resim Odası	*		1	YOK	
Müzik Odası	*		1	YOK	
Çok Amaçlı Salon	*		1	YOK	
Spor Salonu	*		1	YOK	

2.7.5. İstatistiki Veriler

Okul/kurumla ilgili her türlü sayısal veriler geriye dönük olarak (en az 3 yıllık) verilir. İstatistiki veriler kapsamında incelenecek hususlar;

Öğrenci durumu (genel mevcut, ortalama sınıf mevcudu, mevcudu en fazla olan ve en az olan sınıf mevcudu sayısı, kaynaştırma eğitimine tabi öğrenci sayısı vs.)

Öğrenci kursları (kurs açılan dersler, katılan öğrenci sayısı, görev alan öğretmenlerin sayısı, kursun akademik başarıya olan katkısı vs.)

Okul/kurumun akademik başarısı (ulusal düzeyde yapılan sınavlarda başarı sağlayan öğrenci sayısı ve mevcuda oranı, il başarı sırası, sınıfını doğrudan geçen öğrenci sayısı/oranı, sınıf tekrarı yapan öğrenci sayısı/oranı vb.)

Okul/kurumda yapılan sosyal faaliyetlerin (kutlamalar, anma günü, kermes vb.) neler olduğu, bunlarda görev alan öğretmen, öğrenci velilerin sayısı, katılım oranı belirtilir.

Okul/kurumda yapılan kültürel faaliyetlerin (gezi, sergi vb.) neler olduğu; kültürel faaliyetlerde görev alan öğretmen, öğrenci velilerin sayısı, katılım oranı belirtilir.

Okul/kurumun bilimsel araştırmaları (Okulun paydaşlarınca yapılan bilimsel araştırmalar belirtilir.),

Okul/kurumun bilimsel yayınları (Okul/kurum ya da okul paydaşlarınca yayımlanan kitap, makale vb. bilimsel yayımlardan bahsedilir.),

Spor kulübü faaliyetleri (Hangi branşlarda takım oluşturulduğu, antrenör sayısı, lisanslı öğrenci sayısı, bu alanda kazanılan başarılar, mezun olduktan sonra spora devam eden öğrenci sayısı vb. belirtilir.),

Öğrenci Sayısı	Sınıfı	Kız	Erkek	Toplam
FEN LİSESİ	5. Sınıf	10	13	23
	6. Sınıf	12	9	21
	7. Sınıf	10	7	17
	8.sınıf	7	14	21
	TOPLAM	39	43	82

2.7.6. Kurum Kültürü Analizi

Kültür, toplumsal gelişme süreci içinde oluşturulan bütün maddî ve manevî değerler ile bunları yapmada sonraki nesillere iletmede kullanılan insanın doğal ve toplumsal çevresine egemenliğinin ölçüsünü gösteren araçların bütünüdür.

Kurum kültürü, kurumun kendine özgü inanç ve değerlerinin, kişiliğinin olmasıdır. Bir topluluğun sahip olduğu ve paylaştığı yaşam biçimidir. Kurumda paylaşılan temel değerlerin ve inançların bütünüdür, Kurumun Ruhudur. Tüm çalışanlar tarafından paylaşılan alışkanlıklar, tutum ve davranış kalıplarından oluşur. Bir kurum içinde oluşmuş, paylaşılan ortak inançlar, değerler ve alışlagelmiş davranış kalıplarıdır.

Paydaş anketi analizlere göre kurumun Güçlü olduğu alanlar:

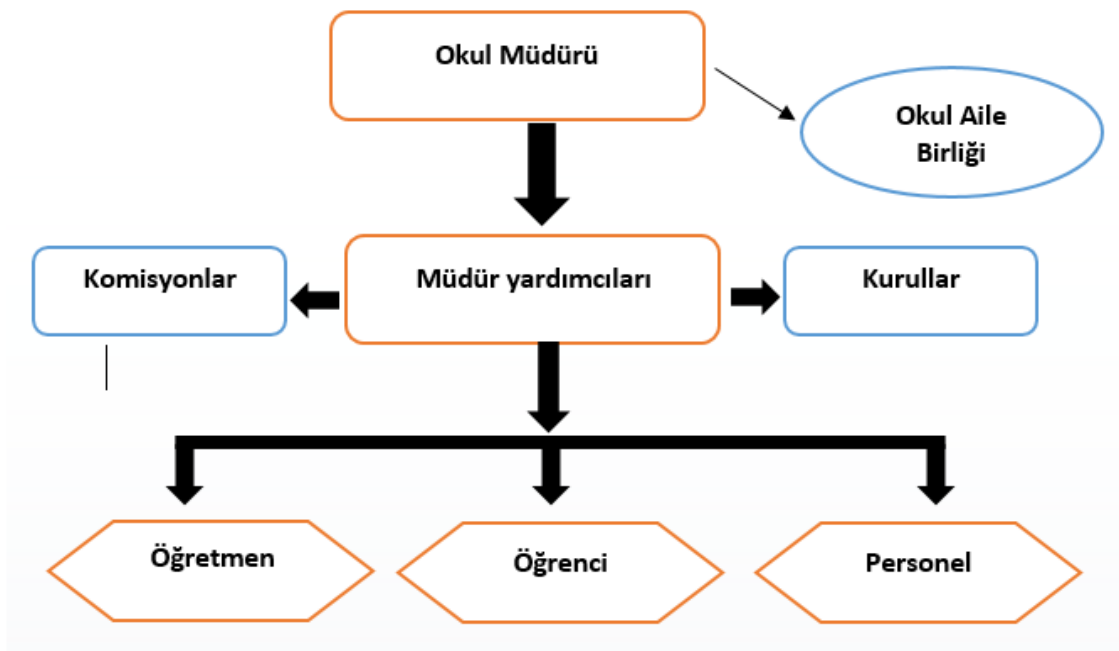
1. Kültürel ve sanatsal faaliyetlerin artırılması
2. Kantin ürünlerinin çeşitlendirilmesi
3. Öğrenci takibi ve etkin rehberlik
4. Okul kulüp çalışmalarının artırılması
5. Sportif faaliyetlerin artırılması

Paydaş analizi sonuçlarına göre geliştirilmeye açık alanlar:

1. Okulun fiziki durumu ve imkanları
2. Akran zorbalığına karşı alınan tedbirler
3. Öğrenci öğretmen ilişkileri
4. Öğretmenlerin ders işleyiş yöntemi
5. Yeni gelen öğrencilere uyum desteği

2.7.7. Teşkilat Yapısı

Şekil 1: Özel Tarsus Toros Ortaokulu Teşkilat Şeması



2.8. GZFT Analizi

GZFT (SWOT) Analizi, bir planın geliştirilmesi veya bir sorunun çözümü amacıyla, bir kurumun veya durumun güçlü yanlarını belirleyerek bunları en uygun fırsatlarla eşleştiren, zayıf ve tehdit edici yönleri azaltmayı hedefleyen sistematik bir planlama (stratejik planlama) aracıdır.

Kurumsal strateji ve konumlanma açısından başvurulan bir yöntem olan SWOT analizi, ilk başta ifade edildiği gibi, firma, kurum, örgüt vs. gibi bir organizasyonun iç-dış durumunun etraflıca incelenip değerlendirildiği bir analiz uygulamasıdır.

GZFT analizine stratejik planlama ekibi üyeleriyle “Beyin Fırtınası” tekniği kullanılarak tespit edilmeye çalışılmıştır. Bunun yanında iç ve dış paydaşlara yönelik yapılan anket sonuçlarından da yararlanarak sonuçlar GZFT analizine dâhil edilmiştir.

2.9.1.İçsel Faktörler

GÜÇLÜ YÖNLER	
1	Kurumun kayıt alanında bulunan yerleşik nüfusun tümüne ulaşabiliyor olması
2	Güçlü bir okul olması nedeniyle iletişimin hızlı sağlanması
3	Kurumumuzdan hizmet alanlara eğitim düzeyi yüksek, deneyimli ve özverili personelle hizmet veriliyor olması
4	Kurumumuzun diğer kurum, kuruluş ve STK'lar ile sürdürülebilir ve verimli iş birliklerinin olması
5	Kurumumuzun sosyal, kültürel projeler ve sportif faaliyetler ile yerel/ulusal alanlarda başarılı olması
6	İletişim ve yazışmalarda teknolojik donanımın etkin kullanılıyor olması
7	Kurum personelinin verimlilik ve etkinliğinin artırılmasına yönelik hizmet içi eğitim faaliyetlerinin düzenleniyor olması
8	Okul ve kurumlarımızda eğitimin farklı alanlarında deneyimli, mevzuata hâkim ve iş birliğine yatkın personelin olması
9	Kurumumuzun teknolojik alt yapısının yeterli düzeyde olması
10	Okul misyon ve vizyonunun belirlenmiş olması
11	Okul içindeki iletişimin sağlıklı olması
12	Okulun akademik danışmanlardan destek alıyor olması
13	Eğitim materyali konusunda imkânların geniş olması

ZAYIF YÖNLER	
1	Bazı velilerin halen okul hayatının önemine inanmayışı
2	Sosyal faaliyetleri sürdürülebileceği alanların kısıtlı olması
3	Okulun merkezi bir yerde olmaması, ulaşım imkânlarının zor olması
4	Bazı öğrencilerin okul hayatını sevmemesi ve okula gelmek istememesi

2.9.2. Dışsal Faktörler

FIRSATLAR	
1	Yeni eğitim programını kavramış genç öğretmen kadrosunun oluşu
2	Yapıcı bir eğitim kadrosuna sahip oluşu
3	Okul idaresinin veli isteklerine cevap verebiliyor olması
4	Eğitim araç gereçlerinin yeterli durumda olması
5	Öğrenci sayısının yeterli olması ve öğretmenlerin öğrencilerle daha fazla ilgilenebilme imkânının olması
6	Birçok öğretmenin fedakâr oluşu ve öğrencilerimize her türlü desteği vermeleri
7	Kurum personelinin verimlilik ve etkinliğinin artırılmasına yönelik düzenlenen hizmet içi eğitim faaliyetlerinin olması

TEHDİTLER	
1	Bazı velilerin çok fazla korumacı yaklaşımı
2	Çevremizde daha cüzi ücretli bağımsız okullarının bulunması
3	Öğrenci ebeveynlerinin sınav odaklı akademik başarıyı artırıcı faaliyetlere, davranış merkezli eğitim faaliyetlerine oranla daha çok önem vermesi.
4	Çocuk ve gençlerin sanal ortamda daha fazla zaman geçirmeleri ve bunu hayat tarzı haline getirmelerinden dolayı sosyal medyada yaşanan olumsuzluklar, aile denetiminin eksikliği ve toplumsal değerlerde yaşanan yozlaşma.

3. GELECEĞE BAKIŞ

3.1. Misyon, Vizyon ve Temel değerler

Okul Müdürlüğümüzün Misyon, vizyon, temel ilke ve değerlerinin oluşturulması kapsamında öğretmenlerimiz, öğrencilerimiz, velilerimiz, çalışanlarımız ve diğer paydaşlarımızdan alınan görüşler, sonucunda stratejik plan hazırlama ekibi tarafından oluşturulan Misyon, Vizyon, Temel Değerler; Okulumuz üst kurulana sunulmuş ve üst kurul tarafından onaylanmıştır.

3.2. MİSYON

Bütünsel eğitim yaklaşımıyla öğrencilerimizi, öğrenmeyi yaşam becerisi olarak kullanan bağımsız bireyler olmaları için destekleriz. Okul kültürümüz, yetkin kadromuz, uyguladığımız ulusal ve uluslararası programlarla öğrencilerimize evrensel değerler kazandırırız. Rehberlik ve ölçme- değerlendirme hizmetlerimizle, öğrencilerimizin sorumluluklarını yerine getirebilen öz disipline sahip bireyler olmalarını destekleriz. Öğrencilerimizi, akademik, sportif ve sanatsal alanlarda destekleyerek yaratıcılıklarını ortaya çıkarmalarını sağlarız. Sosyal etkinliklerimiz ve öğrenme ortamlarımızla öğrencilerimizin ilgi ve yeteneklerini keşfetmelerini sağlarız. Öğrencilerimizin bu etkinliklerde aldıkları sorumluluklarla daha iyi bir dünyaya katkı sağlarız. Yerel ve küresel problemlere duyarlı, çözüm üretebilen ve girişimci bireyler yetiştiririz.

3.3. VİZYON

Vizyonumuz, öğrencilerimizi, evrensel değerleri benimsemiş, özgür, sorumluluk sahibi, açık fikirli, duyarlı, yaratıcı, sorgulayan ve özyönetim becerilerine sahip bireyler olarak yaşama hazırlamaktır.

3.4. TEMEL DEĞERLER

Global standartlarda, yenilikçi eğitim anlayışını benimseyerek, tüm çalışmalarında kaliteyi ön planda tutarak, problemlere karşı sonuç odaklı yaklaşımıyla gençlere örnek oluşturarak, yeni kuşakları “iyi insan olma” bilinciyle yetiştirerek öğrencilerini başarılı bir geleceğe hazırlamaktır.

- Hizmet bekleyenlerin ihtiyaçlarına odaklanmak,
- Ülkemizin geleceği konusunda sorumluluk,
- Birbirine saygı ve sevgi göstermek,
- Her çalışana değer vermek, eşit fırsat tanımak,
- Hatayı oluşmadan önlemek,
- Açık ve dürüst iletişim,
- Çevreyi koruma bilinci,
- Sürekli gelişim,
- Herkese katma değer üretme fırsatı tanımak,
- Problemin değil, çözümün parçası olmaya çalışmak,
- Karar almada şeffaflık ve hesap verebilirlik.
- Ben değil biz kültürünü yerleştirmek,
- Milli ve manevi değerlere bağlı kalmak,
- Demokrasi kültürüne sahip olmak

Bölüm 4

Amaç, Hedef ve Göstergeler

EĞİTİM ÖĞRETİME ERİŞİM								
AMAÇ 1:	Öğrencilerin eğitim öğretime etkin katılımlarıyla donanımlı olarak bir üst öğrenime geçişi sağlanacaktır.							
HEDEF 1.1.	Öğrenme kayıpları önleyici çalışmalar yapılarak azaltılacaktır.							
PERFORMANS GÖSTERGESİ	Hedefe Etkisi	Mevcut	HEDEF					
		2023	2024	2025	2026	2027	2028	
PG 1.1.1 Bir eğitim ve öğretim yılında destekleme ve yetiştirme kurslarına kayıt yaptıran öğrenci sayısı/oranı		10						
	Oran	10	0	0	0	0	0	0
PG 1.1.2 20 gün ve üzeri devamsızlık yapan öğrenci sayısı	Özürlü	10	1	0	0	0	0	0
	Özürsüz	10	0	0	0	0	0	0
PG 1.1.3 Sürekli devamsızlık yapan öğrenci sayısı		10						
	Oran	10	0	0	0	0	0	0
PG 1.1.4 Okulu terk eden öğrenci sayısı ve oranı		10						
	Oran	10	0	0	0	0	0	0
PG 1.1.5 Devamsızlıktan Sınıf Tekrarı Yapan Öğrenci Sayısı		10	0	0	0	0	0	0
PG 1.1.6 Başarısızlıktan Dolayı Sınıf Tekrarı Yapan Öğrenci Sayısı		10	0	0	0	0	0	0
Koordinatör Birim	Okul müdür/ Müdür yardımcısı Eda BOĞA/Mustafa ÇOR							
İş birliği yapılacak birimler	Branş Öğretmenleri, Rehber öğretmenleri, Okul aile birliği KADİR BOZGAÇ, ÖZGÜR ŞENBAŞ, MAHMUT ÇELİK, SINAN GÜNOVA, BAŞAK ZAMAN							
Riskler	- İhtiyaçların karşılanmasına yönelik mali kaynakların yetersiz kalması - Öğrencilerin okula devamının sağlanması hususunda okul-aile iş birliğinin yetersiz kalması - Öğrenme kayıplarının telafi edilmesi amacıyla düzenlenen mekanizmaların yetersiz kalması							
Stratejiler	S.1.1.1 Öğrencilerin genel derslerdeki kazanım eksiklikleri tespit edilerek destekleme ve yetiştirme kurslarıyla akademik yeterliklerinin artırılması sağlanacaktır. S.1.1.2 Dijital platformlar aracılığıyla öğrencilerin tamamlayıcı ve destekleyici eğitim almaları sağlanacaktır. S.1.1.5 Öğrencilerin devamsızlık nedenleri tespit edilerek devamsızlığa neden olan etmenler giderilecektir. S.1.1.6 Devamsızlık yapan öğrencilerin velileri ile toplantı ve görüşmeler yapılacaktır.							

	S.1.1.7 Veli ziyaretleri yapılacaktır.
Maliyet Tahmini	
Tespitler	- Ailelerin eğitime ilişkin farkındalık düzeyinin yeterince yüksek olmaması - Devamsızlığın önlenmesi ve öğrenme kayıplarının giderilmesi için etkili rehberlik yapılmaması
İhtiyaçlar	- Aile eğitimlerine devam edilmesi -Eğitimin paydaşları ile iş birliklerinin artırılması

EĞİTİM ÖĞRETİMDE KALİTE							
AMAÇ 2	Öğrencilere medeniyetimizin ve insanlığın ortak değerleriyle çağın gereklerine uygun bilgi, beceri, tutum ve davranışlar kazandırılacaktır.						
HEDEF 1	Öğrencilerin akademik başarılarıyla birlikte tasarım ve girişimcilik yönlerini artırmaya yönelik bütüncül çalışmalar yürütülecektir.						
PERFORMANS GÖSTERGESİ	Hedefe Etkisi	Mevcut	HEDEF				
		2023	2024	2025	2026	2027	2028
PG 2.1.1 Matematik dersi yılsonu puanı ortalaması	15	70	75	80	85	85	90
PG 2.1.2 Türkçe dersi yılsonu puanı ortalaması	15	75	78	80	83	85	90
PG 2.1.3 Fen Bilimleri dersi yılsonu puanı ortalaması	15	75	78	80	83	85	90
PG 2.1.4 Sosyal Bilimler dersi yılsonu puanı ortalaması	15	70	75	80	85	85	90
PG 2.1.5 Yabancı dil dersi yılsonu puanı ortalaması	15	75	78	80	83	85	90
PG 2.1.6 Okulun katılım sağladığı ulusal ve uluslararası proje sayısı	15	30	40	50	60	70	80
PG 2.1.7 Bir eğitim ve öğretim yılında yerel, ulusal ve uluslararası proje, yarışma vb. etkinliklere katılan öğrenci oranı (%)	10	60	70	80	85	90	95
Koordinatör Birim	Okul müdür/ Müdür yardımcısı Eda BOĞA/Mustafa ÇOR						
İş birliği yapılacak birimler	Branş Öğretmenleri, Rehber öğretmenleri, Okul aile birliği KADİR BOZGAÇ, ÖZGÜR ŞENBAŞ, MAHMUT ÇELİK, SİNAN GÜNOVA, BAŞAK ZAMAN						

Riskler	
Stratejiler	<p>S.2.1.1 Öğrencilerin kazanım eksiklikleri tespit edilerek destekleme ve yetiştirme kurslarıyla akademik yeterliklerinin artırılması sağlanacaktır.</p> <p>S.2.1.2 Öğrencilerin kompozisyon, resim, şiir vb. yarışmalara katılımları teşvik edilecek, okul içerisinde yapılan yarışmalarda öğrencilerin ödüllendirilmesi sağlanacaktır.</p> <p>S.2.1.3 Okul Kütüphanesi zenginleştirilecek, öğrencilerin kitap okumasını teşvik edecek etkinlikler düzenlenecektir.</p> <p>S.2.14 Öğrencilerin yerel, ulusal ve uluslararası proje ve yarışmalara katılımları teşvik edilecektir.</p> <p>S.2.1.5 Öğrencilerin ortaokul 5.sınıflarda yabancı dil ağırlıklı eğitim almaları sağlanacaktır.</p> <p>S.2.1.6 Akademik Başarıyı Arttıracak Çalışmalar Yapılacaktır.</p> <p>Hedefledikleri Başarıyı Gösteremediği Belirlenen Öğrencilerin Akademik Ve Sosyal Gelişimleri İçin Okulumuzda Destek Programları Uygulanacaktır.</p>
Maliyet Tahmini	

SOSYAL FAALİYETLER								
AMAÇ 3	Temel eğitimde öğrencilerin kaliteli eğitime erişimleri fırsat eşitliği temelinde artırılarak bilişsel, duyuşsal ve fiziksel olarak çok yönlü gelişimleri sağlanacak ve temel hayat becerilerini edinmiş öğrenciler yetiştirilecektir.							
HEDEF 1	Öğrencilerin bilimsel, kültürel, sanatsal, sportif ve toplum hizmeti alanlarında ders dışı etkinliklere katılım oranı artırılabacaktır.							
PERFORMANS GÖSTERGESİ	Hedefe Etkisi	Mevcut	HEDEF					
			2023	2024	2025	2026	2027	2028
PG.3.1.1 Okulda bir eğitim ve öğretim döneminde bilimsel, kültürel, sanatsal ve sportif alanlarda en az bir faaliyete katılan öğrenci sayısı/oranı (%)		10						
	Oran	10	80	85	90	95	100	100
PG.3.1.2 Bir eğitim ve öğretim yılında en az iki sosyal sorumluluk ve toplum hizmeti faaliyetine katılan öğrenci sayısı/oranı (%)		10						
	Oran	10	60	65	70	75	80	90
PG.3.1.3 Bir eğitim ve öğretim yılında yerel, ulusal ve uluslararası proje, yarışma vb. etkinliklere katılan öğrenci sayısı/oranı		10	50	60	70	80	80	85
	Oran	10						
PG.3.1.4 Okulda bir eğitim ve öğretim yılında geleneksel çocuk oyunları alt başlığında en az bir faaliyete katılan öğrenci sayısı/oranı		10	60	65	70	75	80	90
	Oran	10						
PG.3.1.5 Okulda bir eğitim ve öğretim yılında geleneksel çocuk oyunlarına yönelik olarak düzenlenen alan/mekân sayısı.		10						
	Oran	10	75	80	85	90	95	100
Koordinatör Birim	Okul müdür/ Müdür yardımcısı Eda BOĞA/Mustafa ÇOR							

İş birliđi yapılacak birimler	Branş Öğretmenleri, Rehber öğretmenleri, Okul aile birliđi KADİR BOZGAÇ, ÖZGÜR ŞENBAŞ, MAHMUT ÇELİK, SİNAN GÜNOVA, BAŞAK ZAMAN
Riskler	
Stratejiler	<p>S.3.1.1 Her bir öğrencinin bir kulüp faaliyetinde aktif olarak yer alması sağlanarak kulüp faaliyetlerinin etkinliđi artırılabacaktır.</p> <p>S.3.1.2 Öğrencilerin seviyelerine uygun olarak toplumsal sorunların çözümüne katkı sağlamak ve farkındalık oluşturmak amacıyla afet ve acil durum, çevre, eğitim, spor, kültür ve turizm, sağlık ve sosyal hizmetler alanlarında toplum hizmeti faaliyetlerine katılımları artırılabacaktır.</p> <p>S.3.1.3 Okul bünyesinde yarışmalar düzenlenecektir.</p> <p>S.3.1.4 Diđer kurum ve kuruluşlarla iş birliđi içerisinde yürütülen bilimsel, sosyal, kültürel, sanatsal ve sportif alanlardaki faaliyetler artırılabacaktır.</p> <p>S.3.1.5 Okul bahçeleri çocukların geleneksel oyunlarla vakit geçirmelerini sağlayacak ve gelişimlerini destekleyecek şekilde etkin olarak kullanılacaktır.</p> <p>S.3.1.6 Okul bünyesinde etkinlikler düzenlenecektir.</p> <p>S.3.1.7 Öğrencilerin yerel, ulusal ve uluslararası proje ve yarışmalara katılmaları teşvik edilecektir.</p> <p>S.3.1.8 E-okul sisteminde bulunan sosyal etkinlik modülünde gerçekleştirilen etkinlikler işlenecektir.</p> <p>S.3.1.9 Okul bahçeleri geleneksel çocuk oyunlarına yönelik düzenlenecektir.</p> <p>S.3.1.10 Öğrenci seviyesi ve öğretim programı kazanımlarına uygun olarak geleneksel çocuk oyunları ders içi etkinliklerde kullanılacaktır.</p> <p>S.3.1.11 Eğitim- öğretim yılı içerisinde okullarda geleneksel çocuk oyunları şenliđi yapılacaktır.</p>
Maliyet Tahmini	

KURUMSAL KAPASİTE							
AMAÇ 4	Okulun eğitimin temel ilkeleri doğrultusunda niteliğini arttırmak amacıyla kurumsal kapasite geliştirilecektir.						
HEDEF 1	Eğitim ve öğretimin sağlıklı ve güvenli bir ortamda gerçekleştirilmesi için okul sağlığı ve güvenliği geliştirilecektir.						
PERFORMANS GÖSTERGESİ	Hedefe Etkisi	Mevcut	HEDEF				
		2023	2024	2025	2026	2027	2028
PG 4.1.1 Bağımlılıkla mücadele ile ilgili konularda eğitim alan öğrenci ve öğretmen sayısı	10	60	70	85	80	85	90
PG 4.1.2 Akran zorbalığı ve siber zorbalıkla ilgili konularda eğitim alan öğrenci ve veli sayısı	Sayı	10					
	Oran	10	60	70	85	80	85
PG 4.1.3 Sağlıklı beslenme ve obezite ile ilgili konularda verilen eğitim alan öğrenci sayısı/oranı	Sayı	10					
	Oran	10	60	70	85	80	85
PG 4.1.4 Hijyen, gıda güvenliği, bulaşıcı hastalıklar ile ilgili konularda verilen eğitim alan öğrenci sayısı/oranı	Sayı	10					
	Oran	10	60	70	85	80	85
PG 4.1.5 Sivil savunma eğitimlerine katılan öğrenci sayısı/oranı	Sayı	10					
	Oran	10	60	70	85	80	85
PG 4.1.6 Afet ve acil durum tatbikat sayısı	10	80	85	90	95	100	100
Koordinatör Birim	Okul müdür/ Müdür yardımcısı/ Rehber Öğretmeni Eda BOĞA/ Mustafa ÇOR/ Başak ZAMAN						
İş birliği yapılacak birimler	Branş Öğretmenleri, Rehber öğretmenleri, Okul aile birliği KADİR BOZGAÇ, ÖZGÜR ŞENBAŞ, MAHMUT ÇELİK, SİNAN GÜNOVA, BAŞAK ZAMAN						
Riskler							
Stratejiler	S.4.1.1-Eğitim ortamları iş sağlığı ve güvenliği yönergesine uygun hâle getirilecektir. S.4.1.2-Öğrenci, öğretmen ve velilerde farkındalık oluşturmak için bağımlılıkla mücadele, akran zorbalığı, siber zorbalık, sağlıklı beslenme ve obezite, hijyen, bulaşıcı hastalıklar ve gıda güvenliği gibi konularda alan uzmanları ile iş birliğinde eğitimler düzenlenecektir. S.4.1.3- Doğa, insan ve teknoloji kaynaklı (deprem, sel, heyelan, yangın, çığ ve salgın hastalıklar vd.) afetlere karşı gerekli tedbirlerin alınması için çalışmalar yapılacaktır. S.4.1.4- Doğa, insan ve teknoloji kaynaklı (deprem, sel, heyelan, yangın, çığ ve salgın hastalıklar vd.) konularında alan uzmanları ile iş birliğinde öğretmen ve öğrencilere farkındalık eğitimleri verilecektir. S.4.1.5- Okulun afet ve acil durum eylem planının güncel tutulması sağlanacaktır. S6 Afet ve acil durum tatbikatları düzenlenecektir.						
Maliyet Tahmini							

Bölüm 5

İzleme ve Değerlendirme

Okulumuz Stratejik Planı izleme ve değerlendirme çalışmalarında 5 yıllık Stratejik Planın izlenmesi ve 1 yıllık gelişim planının izlenmesi olarak ikili bir ayrıma gidilecektir.

Stratejik planın izlenmesinde 6 aylık dönemlerde izleme yapılacak denetim birimleri, il millî eğitim müdürlüğü ve Bakanlık denetim ve kontrollerine hazır halde tutulacaktır.

Yıllık planın uygulanmasında yürütme ekipleri ve eylem sorumlularıyla aylık ilerleme toplantıları yapılacaktır. Toplantıda bir önceki ayda yapılanlar ve bir sonraki ayda yapılacaklar görüşülüp karara bağlanacaktır.

2024-2028 yıllara göre faaliyet raporları (Haziran-Temmuz) hazırlanarak İlçe Milli Eğitim Müdürlüğü Strateji Geliştirme Hizmetleri Şube Müdürlüğüne gönderilmek üzere hazır tutulacaktır.

1	EDA BOĞA	MÜDÜR	
2	MUSTAFA ÇOR	MÜDÜR YARDIMCISI	
3	BAŞAK ZAMAN	REHBER ÖĞRETMEN	
4	KADİR BOZGAÇ	FEN BİLİMLERİ ÖĞRT.	
5	ÖZGÜR ŞENBAŞ	SOSYAL BİLGİLER ÖĞRT.	
6	MAHMUT ÇELİK	MATEMATİK	
7	SİNAN GÜNOVA	İNGİLİZCE ÖĞRT.	
8	SEMİHA MERT	TÜRKÇE ÖĞRT.	
9	ESRA EMRE	BEDEN EĞİTİMİ ÖĞRT.	
10	KÜBRA BABA	GÖRSEL SANATLAR ÖĞRT	
11	YAĞMUR DEVELİ SEKMAN	MÜZİK ÖĞRT.	
12	İDRİS BARAN	DİN KÜLTÜRÜ ÖĞRT.	
13	MANOLYA ÖZEN	ALMANCA ÖĞRT.	

.....

Şube Müdürü

İmza

Mühür